



Asesor independiente del Reino Unido para abordar el cambio climático

# Informe de Reflexiones 2 del CCC Comité de Cambio Climático

El Comité de Cambio Climático (CCC) del Reino Unido es el órgano estatutario creado por la Ley de Cambio Climático del Reino Unido de 2008. Proporciona asesoramiento de expertos independientes sobre las metas climáticas y la política climática del Reino Unido, y supervisa el progreso en la reducción de emisiones de gases de efecto invernadero y la adaptación al cambio climático. Desde que se estableció el CCC, el Reino Unido ha reducido las emisiones al mismo tiempo que ha hecho crecer su economía. El CCC ha fortalecido el uso de evidencia en la política climática del Reino Unido y ha contado con un amplio apoyo de empresas, formuladores de políticas, investigadores y el público.

Las características clave del enfoque del CCC incluyen: un sólido sustento legal respaldado por un consenso político multipartidista, un énfasis en la evidencia y el análisis, un enfoque abierto y transparente, tanto con las partes interesadas como con los medios, y la voluntad de abordar las barreras hacia la acción, junto con sus recomendaciones.

Este informe proporciona un resumen del papel del CCC, de su estructura y de su funcionamiento. También presentamos observaciones sobre lo que ha funcionado eficazmente para el CCC durante sus doce años de funcionamiento.

Este informe está estructurado en cuatro secciones:

- El papel del CCC
- La estructura del CCC
- Programa de trabajo del CCC
- Trabajar eficazmente como órgano asesor independiente

Este informe es uno de una serie sobre el funcionamiento de la Ley de Cambio Climático del Reino Unido y el Comité de Cambio Climático (CCC).

#### **Recuadro 1:** Informes de 'Reflexiones' del CCC

Este informe es parte de una serie de ocho informes que documentan el trabajo del Comité de Cambio Climático (CCC) del Reino Unido bajo la Ley de Cambio Climático. El CCC es el organismo asesor independiente del Reino Unido sobre mitigación y adaptación al cambio climático que tiene la responsabilidad de brindar asesoramiento regular al Gobierno sobre los objetivos de emisiones y la adaptación a un clima cambiante. El CCC publica evaluaciones anuales del progreso hacia el cumplimiento de estos objetivos, evaluaciones bienales del progreso en la adaptación al cambio climático y análisis de apoyo sobre temas emergentes clave. Estos informes están pensados como una guía práctica para brindar información sobre el trabajo y los aprendizajes del CCC durante los doce años desde su fundación en 2008.

Los informes de esta serie son:

- Ley de Cambio Climático del Reino Unido
- Comité de Cambio Climático
- Objetivo Cero Neto del Reino Unido
- Asesoramiento sobre el nivel de los presupuestos de carbono del Reino Unido
- Seguimiento del progreso en la reducción de las emisiones de gases de efecto invernadero del Reino Unido
- Realización de una evaluación de riesgos del cambio climático
- Seguimiento del progreso en la adaptación al cambio climático en el Reino Unido
- Informes anteriores del Comité de Cambio Climático

# 1. El papel del Comité de Cambio Climático

El Comité de Cambio Climático (CCC) es el organismo asesor de expertos independientes establecido por la Ley de Cambio Climático del Reino Unido de 2008. Está conformado por un comité de expertos independientes designados para brindar asesoramiento sobre la reducción de las emisiones de gases de efecto invernadero (el Comité de Cambio Climático), un comité paralelo para brindar asesoramiento sobre la adaptación al cambio climático en el Reino Unido (el Comité de Adaptación) y una secretaría analítica para apoyar a los miembros del comité en el desempeño de sus funciones.

Las funciones del CCC se establecen en la Ley de Cambio Climático del Reino Unido. Cubren la mitigación y la adaptación climáticas. El CCC recomienda metas y realiza un seguimiento del progreso hacia el alcance de dichas metas.

Las funciones clave del CCC se establecen en la Ley de Cambio Climático:

- **Brindar asesoramiento sobre el objetivo de emisiones a largo plazo (2050).** El objetivo de emisiones a largo plazo para 2050 en la Ley de Cambio Climático se estableció con base en el asesoramiento del CCC. Ya que inicialmente requirió al menos una reducción del 80% en las emisiones en relación con las de 1990, el objetivo se modificó en 2019 para fijarse en al menos 100% ('Cero Neto'), nuevamente con base en el asesoramiento del CCC. El objetivo sólo puede cambiarse tras cambios en la comprensión científica o circunstancias internacionales y después de tener en cuenta el asesoramiento del CCC.
- **Asesoramiento sobre el establecimiento de los presupuestos de carbono del Reino Unido.** El camino de las reducciones de emisiones del Reino Unido para alcanzar los objetivos de 2050 se establece en una serie de presupuestos de carbono quinquenales legalmente vinculantes, los cuales fijan los niveles permitidos de emisiones de gases de efecto invernadero (GEI) en toda la economía para cada período de cinco años. Se requiere que el CCC brinde asesoramiento sobre el nivel de cada presupuesto al menos seis meses antes de que se establezcan en la ley.
- **Evaluación del progreso hacia los objetivos de reducción de emisiones.** El CCC debe realizar una evaluación anual del progreso hacia el cumplimiento de los presupuestos de carbono legislados del Reino Unido y el objetivo de emisiones a largo plazo para 2050. Este informe de evaluación se presenta al Parlamento del Reino Unido y el Gobierno debe proporcionar una respuesta formal a sus hallazgos.
- **Asesoramiento sobre riesgos climáticos.** La Evaluación de Riesgos del Cambio Climático, que se lleva a cabo cada cinco años, evalúa los riesgos climáticos actuales y futuros que enfrenta el Reino Unido. El CCC debe dar su opinión sobre los riesgos a los que se enfrenta el Reino Unido y sobre cuáles deben priorizarse durante los próximos cinco años.
- **Evaluación del progreso en la adaptación al cambio climático en el Reino Unido.** La Ley requiere que el CCC produzca, cada dos años, una evaluación del progreso en la adaptación del Reino Unido para hacer frente a los riesgos climáticos actuales y futuros. Específicamente, esta evaluación se centra en el progreso hacia el logro de las metas del último Programa Nacional de Adaptación del Gobierno (que se propone abordar los riesgos destacados en la Evaluación de Riesgos anterior). Este informe de evaluación se presenta al Parlamento del Reino Unido y el Gobierno debe presentar una respuesta formal a sus hallazgos.
- **Proporción de más asesoramiento, análisis e información relacionados con el cambio climático según lo solicite el Gobierno.** La Ley permite al

Gobierno solicitar al CCC asesoramiento específico sobre un aspecto determinado del cambio climático para informar su política. Este poder se ha utilizado varias veces. Por ejemplo, en 2010, el Gobierno pidió al CCC que brindara asesoramiento sobre el papel que podría desempeñar la energía renovable para cumplir con los presupuestos de carbono del Reino Unido.

Las decisiones de política recaen en última instancia en el Gobierno electo, basándose en el asesoramiento del CCC.

En estas funciones estatutarias, el CCC siempre actúa en calidad de asesor. Esto permite al Gobierno elegido democráticamente la posibilidad de divergir del punto de vista del CCC, manteniendo la responsabilidad del Gobierno con respecto a la política climática.

Hasta la fecha, el Gobierno siempre ha seguido los consejos del CCC sobre las decisiones importantes, incluyendo el nivel de los cinco presupuestos de carbono del Reino Unido legislados.

El CCC también cumple un conjunto similar de funciones en virtud de la legislación climática delegada en Escocia y Gales.

El trabajo del CCC ha promovido un enfoque basado en la evidencia para la política climática.

Con el tiempo, al cumplir con estas funciones estatutarias, el CCC también ha desarrollado un papel más amplio como 'intermediario del conocimiento', participando ampliamente y promoviendo un enfoque basado en la evidencia sobre el cambio climático. En general, se ha considerado que esto tiene un impacto positivo en las narrativas públicas y la política climática en el Reino Unido<sup>1</sup>. Por ejemplo, en 2020, el CCC proporcionó información a la Asamblea del Clima del Reino Unido, una asamblea de ciudadanos que se reunió para considerar cómo el Reino Unido debería cumplir su objetivo Cero Neto de 2050.

## 2. La estructura del CCC

El CCC está formado por los miembros del Comité, los miembros del Comité de Adaptación paralelo y una secretaría de apoyo.

El CCC se financia con fondos públicos.

Actualmente, el CCC recibe financiación básica de los Gobiernos del Reino Unido, Escocia y Gales, con un presupuesto anual de alrededor de £3.7 millones (2019-20<sup>2</sup>). Esto cubre los costos del Comité y de la secretaría e incluye un presupuesto para encargar investigación especializada externa (generalmente representa alrededor del 25% del gasto anual del CCC en los últimos años). El nivel básico del presupuesto general lo determinan los departamentos gubernamentales patrocinadores y puede complementarse según las necesidades para apoyar proyectos o actividades fuera de su ámbito de competencia principal. Hasta la fecha, el CCC ha contado en general con los recursos suficientes para llevar a cabo sus funciones estatutarias de manera eficaz.

El amplio presupuesto permite que el CCC lleve a cabo un programa de trabajo analítico profundo y que contribuya de manera influyente al desarrollo de políticas eficaces. Existen otros órganos asesores climáticos independientes con presupuestos más pequeños a nivel internacional, a menudo con un enfoque más limitado en el seguimiento del progreso hacia los objetivos.

### Miembros del comité

Los miembros del comité son designados para tener una amplia y profunda experiencia junto con las habilidades y la capacidad para escudriñar el análisis basado en evidencia y comunicar los resultados al Gobierno y otras partes interesadas:

- El Comité y el Comité de Adaptación están integrados cada uno por cinco a ocho expertos superiores independientes nombrados por las autoridades nacionales por un máximo de dos mandatos de cuatro o cinco años\*. Los miembros de los Comités tienen la tarea de actuar de manera experta, imparcial y objetiva, aplicando un enfoque basado en pruebas y evitando conflictos de intereses<sup>3</sup>. Prestan su servicio a título personal y no representan a sus instituciones afiliadas.
- Los miembros de los Comités se eligen en función de sus conocimientos y experiencia, no como representantes de grupos de interés. La experiencia de los miembros incluye conocimiento sectorial, economía, ciencia climática, política, comportamiento e inversión.

Su experiencia cubre asuntos específicos del cambio climático y la formulación de políticas públicas de manera más general (por ejemplo, un ex asesor científico principal del Gobierno, el jefe del regulador financiero durante la crisis financiera y el Director del Instituto de Estudios Fiscales han sido miembros de comités en el pasado o en la actualidad). Los miembros cuentan con una variedad de antecedentes profesionales, por lo que incluyen a personas del sector académico, empresarial y público.

- Cada Comité tiene un presidente y el presidente del Comité de Adaptación también es miembro del Comité de Mitigación. Esto proporciona fuertes vínculos entre el trabajo de ambos Comités.
- Los miembros también asumen el papel de 'Promotores' en áreas particulares de trabajo del CCC relacionadas con su experiencia. Proporcionan aportes técnicos, asesoramiento y análisis adicionales en dichas áreas y desempeñan un papel más activo en el desarrollo del análisis y el asesoramiento del CCC.

Los miembros actuales del Comité se enumeran en el Recuadro 2, con biografías breves disponibles en el sitio web del CCC: [www.theccc.org.uk](http://www.theccc.org.uk).

Los Comités se reúnen durante un día completo una vez al mes. La secretaría presenta un análisis que es sujeto a discusión y dirección por parte de los miembros de los comités. A menudo se invita a expertos externos para que den pruebas directas a los Comités. En estas reuniones se toman decisiones sobre aspectos clave del asesoramiento al Gobierno, como el nivel recomendado para los presupuestos de carbono.

Los miembros del comité y los Presidentes se contratan por un total de dos a cuatro días por mes. Además de las reuniones de la Junta, pasan su tiempo fungiendo como Promotores en sus áreas específicas, realizando presentaciones en público, presidiendo mesas redondas de partes interesadas y revisando borradores de publicaciones.

#### **Recuadro 2:**

Miembros del Comité de Cambio Climático y del Comité de Adaptación (2020)

\*Los límites de plazo son útiles para garantizar que la forma en que el Comité piensa sobre abordar el cambio climático se actualice periódicamente y se sujete a nuevos desafíos. También permite que las áreas de especialización representadas en el Comité cambien con el tiempo, reflejando las necesidades cambiantes con respecto a asesorar sobre la política climática del Reino Unido.

#### **Comité de Cambio Climático:**

- Lord Deben (Presidente): exministro de medio ambiente del Reino Unido (1993-1997)
- Baronesa Brown: ingeniería de materiales y transporte
- Profesor Keith Bell: ingeniería eléctrica y energética
- Profesor Nick Chater: ciencia del comportamiento
- Profesor Piers Forster: ciencia del clima
- Dra. Rebecca Heaton: sector empresarial, sector energético y de uso de la tierra
- Paul Johnson: economía y políticas públicas
- Profesora Corinne Le Quére: ciencia del clima

#### **Comité de Adaptación:**

- Baronesa Brown (Presidenta): ingeniería de materiales y transporte
- Profesor Michael Davies: edificios y medio ambiente
- Profesor Richard Dawson: ingeniería civil y riesgos climáticos
- Ece Ozdemiroglu: economía ambiental
- Rosalyn Schofield: sector empresarial, sostenibilidad en los sectores alimentario y minorista y derecho medioambiental

## Secretaría del CCC

Los Comités cuentan con el apoyo de una secretaría analítica a tiempo completo de alrededor de 30 empleados.

Los Comités cuentan con el apoyo de una secretaría de alrededor de 30 empleados a tiempo completo (aproximadamente 25 de los cuales son analistas) bajo la dirección de un Director Ejecutivo y un Director de Análisis. Los analistas de la Secretaría son generalmente 'especialistas en todos los aspectos' y pueden aplicar sus conocimientos y habilidades específicos en una amplia variedad de tareas analíticas. El personal se contrata tanto dentro de la administración pública del Reino Unido como externamente, por ejemplo, en el sector académico y en el ámbito de la consultoría. La gran mayoría de los analistas tiene antecedentes cuantitativos, por ejemplo, en economía, ingeniería o ciencias físicas. La secretaría puede reforzarse con contrataciones temporales adicionales para proporcionar las habilidades o conocimientos especializados necesarios para un trabajo.

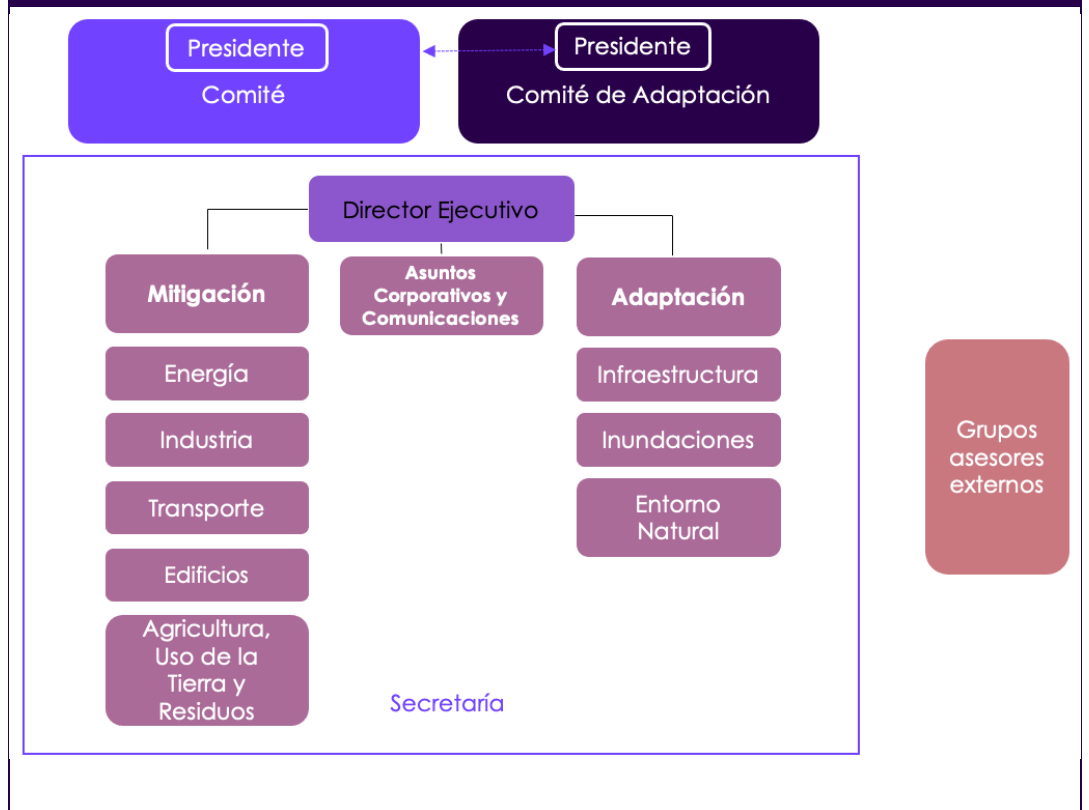
La secretaría lleva a cabo análisis internos detallados para respaldar sus funciones de asesoramiento y seguimiento del progreso. La secretaría está organizada en gran medida en torno a los sectores responsables de las emisiones del Reino Unido, con un equipo 'central' intersectorial que compila el análisis a nivel de toda la economía y un equipo dedicado al servicio del Comité de Adaptación (Fig. 1). Este enfoque permite a los equipos analíticos desarrollar una gran experiencia en un aspecto del desafío climático, sin dejar de ser lo suficientemente flexible para respaldar el trabajo transversal entre diferentes sectores.

Una fracción significativamente mayor de la secretaría del CCC trabaja en la reducción de emisiones en comparación con la adaptación al cambio climático. Esto refleja el nivel de financiación proporcionado por los departamentos patrocinadores del Gobierno del Reino Unido para la reducción de emisiones (Energía Empresarial y Estrategia Industrial) y la adaptación climática (Departamento de Medio Ambiente, Alimentación y Asuntos Rurales).

El CCC también cuenta con un pequeño equipo de comunicaciones.

También hay un equipo de comunicaciones dedicado que se encarga de publicar los resultados del CCC y apoyar el papel más amplio del CCC como un organismo experto imparcial en el discurso público sobre el cambio climático.

**Figura 1:** Estructura del CCC



### 3. Programa de trabajo del CCC

La Ley de Cambio Climático guía el programa de trabajo del CCC.

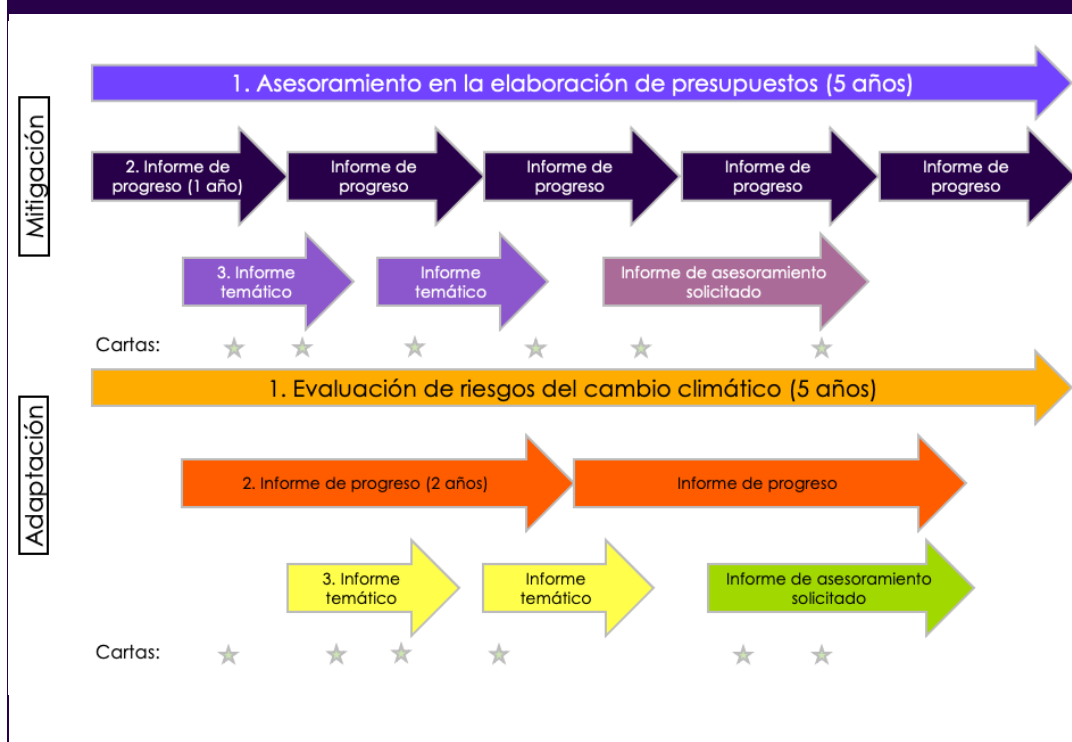
El CCC ha organizado en gran medida su programa de trabajo en torno a tres líneas que reflejan los requisitos de presentación de informes regulares establecidos en la Ley de Cambio Climático (Fig.2):

- **Asesoramiento en presupuestos de emisiones y riesgos climáticos (ciclo quinquenal).** Ya que se requiere al menos cada cinco años por la Ley de Cambio Climático, es el principal enfoque para que el CCC cumpla con sus obligaciones estatutarias y normalmente es el enfoque principal durante aproximadamente uno o dos años de todas las secretarías y Comités de mitigación y adaptación.
- **Evaluación del progreso en la reducción de emisiones y adaptación al cambio climático.** Ya que se requieren cada año (mitigación) o cada dos años (adaptación) por la Ley de Cambio Climático, estas evaluaciones serán normalmente el foco principal de la secretaría y el Comité durante tres a seis meses. Los primeros Informes de Progreso del CCC fueron proyectos más largos (por ejemplo, nueve meses), lo que refleja la necesidad de desarrollar el enfoque del CCC para monitorear el progreso.
- **Evaluaciones detalladas de temas específicos.** El CCC también realiza evaluaciones de problemas específicos (por ejemplo, el papel de las energías renovables, el hidrógeno o la biomasa; temas como las facturas de energía o las inundaciones costeras). Los temas pueden ser solicitados específicamente por el Gobierno o identificados por el CCC como cuestiones emergentes clave a través de sus funciones básicas. Estas evaluaciones focalizadas generalmente toman de ocho a doce meses y se basan sólo en una parte del equipo de la secretaría. Se producen con mayor frecuencia durante los años intermedios en los ciclos quinquenales de informes de asesoramiento legal.

A través de estas corrientes, el CCC generalmente ha publicado su resultado principal en forma de un informe escrito, explicando el análisis que ha considerado y cómo eso ha informado el asesoramiento proporcionado en el informe. Esto se complementa con documentos de metodología y conjuntos de datos. Estos informes han tendido a desarrollarse unos sobre otros a lo largo del tiempo y las evaluaciones de temas específicos generalmente forman una parte clave de la base de pruebas para los informes requeridos por la Ley de Cambio Climático. Los documentos de seguimiento de los informes a menudo se publican en cartas al Ministro de Gobierno correspondiente para abordar cuestiones específicas o urgentes.



**Figura 2:** Cronograma ilustrativo de los ciclos de presentación de informes del CCC



Las principales líneas de trabajo del CCC incluyen el análisis interno, la ejecución de proyectos de investigación, la interacción con las partes interesadas y los expertos externos, así como la comunicación de los hallazgos.

Al desarrollar sus consejos e informes, la actividad del CCC cubre varias áreas:

- **Análisis interno.** El tiempo de la Secretaría se dedica principalmente a realizar los análisis específicos necesarios para formular recomendaciones basadas en pruebas. Esto involucra una variedad de herramientas de modelado complejas y simples, así como un análisis secundario de la literatura publicada. Esto a menudo es necesario ya que muchas fuentes publicadas en la literatura pueden no ser directamente relevantes para responder a la pregunta específica de interés en el contexto del Reino Unido.
- **Investigación por encargo.** El CCC encarga investigaciones especializadas de parte del sector académico o consultorías para complementar su propio análisis interno. Esto es útil cuando se requiere una experiencia externa significativa para desarrollar una parte de la base de pruebas o cuando ya existen herramientas analíticas más sólidas fuera del CCC. Los hallazgos y recomendaciones de estos proyectos de investigación ayudan a dar forma a las opiniones del Comité, pero no se aceptan automáticamente como postura del CCC. Todas las investigaciones se publican en el sitio web del CCC junto con el informe del CCC para el que se encargó. Para pruebas particularmente desafiantes o inciertas, el CCC encarga y publica una revisión por pares independiente (por ejemplo, revisión por pares de las elasticidades industriales de la oferta como parte de su evaluación de competitividad industrial de 2013). También ha publicado críticas junto a las pruebas originales (por ejemplo, la respuesta de la Asociación de Productos Minerales de 2011 a un trabajo de investigación encargado por el CCC sobre los beneficios de las emisiones del ciclo de vida del uso de la madera en la construcción).

- **Participación de las partes interesadas.** La secretaría y los Comités colaboran periódicamente con el Gobierno, las empresas, el sector académico y la sociedad civil para garantizar que el trabajo del CCC se base en una amplia gama de pruebas y prioridades. Esto se hace mediante la convocatoria de compromisos bilaterales, convocatorias para obtener pruebas, talleres y mesas redondas, y es vital para identificar las limitaciones o los factores propicios para una política climática eficaz. El CCC también ha organizado una serie de paneles de participación pública y en 2020 asumió un papel consultivo para la Asamblea del Clima del Reino Unido por encargo del Parlamento<sup>4</sup>. Ésta es un área de interés creciente.
- **Grupos asesores de expertos.** El CCC ha utilizado su poder de convocatoria para reunir a expertos externos con el fin de asesorarse en áreas particulares o para ayudar a dirigir su análisis interno\*. Cada grupo tiene un presidente y miembros que cubren una amplia gama de conocimientos y/o grupos de partes interesadas. Por lo general, se reúnen varias veces para debatir durante un período de tiempo limitado y producen un informe independiente para el Comité, el cual se publica junto con los resultados del CCC. Los asesores expertos prestan su servicio a título personal, por lo que no representan explícitamente las opiniones de su organización afiliada. El uso de estos grupos asesores ha crecido con el tiempo y ofrece una buena relación calidad-precio, y los miembros brindan apoyo en especie. Son particularmente útiles para generar asesoramiento de expertos en políticas en áreas donde la evidencia es más limitada o donde se requieren juicios de valor. También pueden funcionar como una forma de forjar consenso en áreas controvertidas, como la bioenergía. En estos casos, es especialmente importante contar con una composición equilibrada y que el Presidente consigne las áreas de acuerdo y desacuerdo entre los miembros del grupo.
- **Comunicaciones.** El CCC apoya la publicación de sus informes con un programa de comunicación activo a través de las redes sociales tradicionales. Esto es importante para crear conciencia sobre los resultados del CCC, garantizar que sus hallazgos se informen con precisión e informar a las partes interesadas clave sobre los hallazgos del informe. Estas actividades ayudan a maximizar los hallazgos del informe sobre la política del Reino Unido y fortalecen el valor y la influencia del CCC.

Cada informe implica un equilibrio de actividad diferente en estas áreas, el cual es determinado por una combinación de presupuesto, disponibilidad de personal y plazo de entrega. La secretaría elabora con antelación el plan de trabajo detallado para cada informe y lo acuerda con los comités. Dentro del programa de trabajo, las reuniones mensuales del Comité proporcionan un punto de enfoque regular para la planificación del trabajo.

\* Por ejemplo, se convocó a tres grupos para recibir asesoramiento del CCC sobre un objetivo Cero Neto que cubriera los aspectos relativos a economía, escenarios y el contexto internacional.

## 4. Trabajar eficazmente como órgano asesor independiente

La eficacia del CCC se ha basado en su respaldo legal, su uso de pruebas para llegar a sus recomendaciones, un liderazgo sólido y un enfoque transparente y abierto.

Hemos identificado varias características de los primeros doce años de operación del CCC que consideramos críticas para operar de manera efectiva:

- **Respaldo legal y apoyo multipartidista.** El hecho de que las funciones del CCC se encuentren incluidas en la legislación primaria que fue respaldada por los partidos gobernantes y de oposición incorpora un enfoque basado en pruebas y garantiza que las recomendaciones del CCC sean escuchadas en su totalidad.
- **Enfoque en pruebas y análisis.** El nombramiento de miembros del CCC por su experiencia y no por sus intereses ha permitido que el CCC sea un árbitro creíble y se considere como un ente que toma decisiones basadas en las mejores pruebas, sin crear partidismos ni intereses. La secretaría analítica se ha asegurado de que el CCC opere a la vanguardia de la investigación y ha ayudado a evitar desacuerdos que surgen de diferentes puntos de vista a partir de las pruebas. El CCC utiliza la orientación del Gobierno del Reino Unido sobre evaluación económica y pone un gran énfasis en el aseguramiento de la calidad<sup>5</sup>.
- **Liderazgo fuerte.** Como organización relativamente nueva y pequeña, el liderazgo del CCC ha sido vital para su eficacia. En particular, el nombramiento de figuras públicas reconocidas y respetadas como Presidentes del Comité le dio poder y visibilidad a la organización en sus inicios. Los directores ejecutivos con una sólida comprensión analítica y habilidades de comunicación han fortalecido el impacto y la credibilidad del CCC con las partes interesadas.
- **Transparencia.** El CCC ha operado con un alto nivel de transparencia a través de dos vías. En primer lugar, mediante la publicación y el alto nivel de promoción de todos los resultados, las investigaciones y la evidencia de respaldo. En segundo lugar, en sus operaciones diarias, mediante el alto grado de participación en los hallazgos y el pensamiento emergentes. Estos enfoques han informado el discurso público, han ayudado al CCC a acceder a las mejores pruebas y a enfocarse en las prioridades correctas y han fortalecido la credibilidad del CCC.
- **Escuchar y responder.** La transición a una economía baja en carbono se enfrenta a muchos obstáculos potenciales. Algunos de ellos reflejan conceptos erróneos, pero muchos son reales y requieren una respuesta política eficaz. El compromiso del CCC le ha permitido identificar y responder a los desafíos antes de que socaven la acción climática. Por ejemplo, los informes del CCC demostraron que las facturas de energía en general se habían reducido debido a la política climática, lo que contrarresta las historias de los medios de comunicación de que la política estaba aumentando las facturas drásticamente. Las recomendaciones del CCC para orientar el apoyo a las industrias en riesgo de competitividad debido a la política climática han ayudado a ampliar la aceptación empresarial del asesoramiento del CCC.

También observamos formas particulares de trabajo que han permitido al CCC cumplir con sus funciones de manera efectiva:

- **Aprovechamiento de la experiencia externa existente.** Como organismo respetado e independiente, el CCC tiene una gran capacidad para convocar a expertos y partes interesadas de todas las comunidades

relevantes. Esto ha incluido la creación de grupos asesores de expertos en áreas clave y la participación y la búsqueda de aportaciones de las partes interesadas en los negocios, la investigación y la sociedad civil. Esto ha sido fundamental para reunir una amplia gama de conocimientos en una imagen coherente a partir de la cual se pueden identificar recomendaciones de políticas sólidas.

Los analistas del CCC tienen como objetivo crear un consenso sobre las pruebas disponibles, permitiendo que los Comités se concentren en emitir juicios de valor basados en pruebas.

- **Trabajo con bases de pruebas compartidas siempre que sea posible.** A lo largo de su trabajo, el CCC mantiene estrechos vínculos con la base analítica dentro del Gobierno. El CCC y los departamentos gubernamentales comparten un memorando de entendimiento (MdeE) que respalda el intercambio de datos analíticos y modelaje. La implementación del MdeE está respaldada por reuniones periódicas entre analistas de alto nivel del Gobierno y el CCC. Esto mejora la relación calidad-precio para el contribuyente al evitar la duplicación del esfuerzo analítico. También significa que las diferencias de opinión entre el CCC y el Gobierno se limitan a diferentes juicios de valor en contraposición al uso de diferentes pruebas.
- **Identificación temprana de juicios de valor clave y cómo se informarán.** Se necesitan juicios de valor que sopesen las ventajas y los costos a través de la gran cantidad de criterios diferentes al recomendar niveles para los presupuestos de carbono o priorizar los riesgos climáticos. Se hace un esfuerzo temprano para establecer el espacio de decisión para cada uno de estos juicios de valor y para identificar la evidencia y los análisis importantes que se necesitan para ayudar a llegar a conclusiones justas y equilibradas. Esto permite que las lagunas en las pruebas se identifiquen con anticipación y que los recursos del CCC se asignen donde más se necesiten.
- **Identificación y mejora de las lagunas de datos.** Brindar un asesoramiento eficaz al Gobierno requiere de buenas fuentes de datos. Como el CCC generalmente no recopila datos primarios por sí mismo, se basa en conjuntos de datos accesibles existentes para respaldar su análisis interno. Cuando el trabajo del CCC indica que existe una brecha de datos, busca trabajar con otros para desarrollar los conjuntos de datos necesarios y obtener acceso a los mismos, brindando beneficios a largo plazo a la calidad del asesoramiento que puede ofrecer en el futuro.

Muchos de estos enfoques han evolucionado durante los últimos doce años. Se requerirá una evolución continua de las formas en que funciona el CCC en los próximos años para garantizar que cumpla con sus obligaciones estatutarias de la manera más eficaz posible. Esto probablemente requerirá un mayor enfoque en las políticas y la ejecución, así como en los aspectos variados de la transición justa, a medida que el ritmo de cambio requerido aumente nuevamente.

# Notas finales

---

<sup>1</sup>Escuela de Economía de Londres (2018) *10 years of the UK Climate Change Act*; Gobierno del Reino Unido (2014) *Triennial Review of the Committee on Climate Change*

<sup>2</sup> CCC (2019) *Annual Report and Accounts*

<sup>3</sup> La política del CCC sobre cómo evitar conflictos de intereses está disponible en: <https://www.theccc.org.uk/about/transparency/>

<sup>4</sup> Asamblea del Clima del Reino Unido (2020) *The path to net zero*

<sup>5</sup> La Tesorería de su Majestad (2018) *The Green Book: Central Government Guidance on Appraisal and Evaluation*; CCC (2020) *Quality Assurance of Evidence and Analysis*



**Climate Change  
Committee**  
151 Buckingham Palace  
Road, London SW1W 9SZ  
[www.theccc.org.uk](http://www.theccc.org.uk)  
[@theCCCuk](https://twitter.com/theCCCuk)